

平成24年度 学校法人福山大学事業実績報告書

平成25年 5月21日

I. 事業実績の概況

平成24年度は、法人活動、教育・研究活動を展開するため、平成24年度予算に基づき、諸活動を行い、ほぼ計画どおりの進展が図られたものといえる。

しかし、平成24年度に実施した平成25年度入試における入学者の状況は、福山大学においては、定員1,054人中76.2%の803人となり前年度の入学者を51人上回り、2年連続で50人超の増加となり、福山平成大学においては定員340人中94.1%の320人となり前年度の入学者を4人上回り、ここ4年間は充足率90%以上を維持している状態であるが、法人全体としては定員数に達しておらず不本意な結果であり、懸案事項として次年度以降へ持ち越すこととなった。

II. 事業実績の主要項目

1. 平成24年度学校法人福山大学諸事業の実績
2. 志願者数、入学者数の状況
3. 収容定員、在籍者の状況
4. 研究科の開設
5. 大学改革の推進
6. 薬剤師、管理栄養士及び看護師等国家試験合格状況
7. 就職状況
8. 広報活動の推進
9. 大学間学術教育交流協定に基づく留学生の受入れ並びに派遣
10. 高等学校等との教育交流協定締結による高大連携の充実
11. 地域社会との連携推進
12. 施設、設備の整備・充実
13. 法人の活動

III. 事業実績の内容

1. 平成24年度学校法人福山大学諸事業の実績

別紙「平成24年度学校法人福山大学諸事業の実績」のとおり

2. 志願者数、入学者数の状況（平成25年度入学状況）

【福山大学】

志願者数	経済学部	342人	入学者数	経済学部	205人
	人間文化学部	183人		人間文化学部	97人
	工学部	282人		工学部	123人
	生命工学部	559人		生命工学部	214人
	薬学部	463人		薬学部	164人
	全体	1,829人		全体	803人
		(前年度比 102.8%)			(前年度比 106.8%)

※ 留学生入試含む

(入学定員に対する充足率 76.2%)

【福山平成大学】

志願者数	経営学部	78人	入学者数	経営学部	32人
------	------	-----	------	------	-----

福祉健康学部 337人
 看護学部 420人
 全体 835人
 (前年度比 117.8%)

※ 留学生入試含む

福祉健康学部 186人
 看護学部 102人
 全体 320人
 (前年度比 101.3%)

(入学定員に対する充足率 94.1%)

3. 収容定員、在籍者の状況 (平成25年5月1日現在)

【福山大学】

収容定員 経済学部 1,316人
 人間文化学部 600人
 工学部 960人
 生命工学部 860人
 薬学部 1,150人
 全体 4,886人
 (収容定員に対する充足率 66.8%)

在籍者数 経済学部 888人
 人間文化学部 404人
 工学部 533人
 生命工学部 738人
 薬学部 699人
 全体 3,262人
 (前年度比 101.4%)

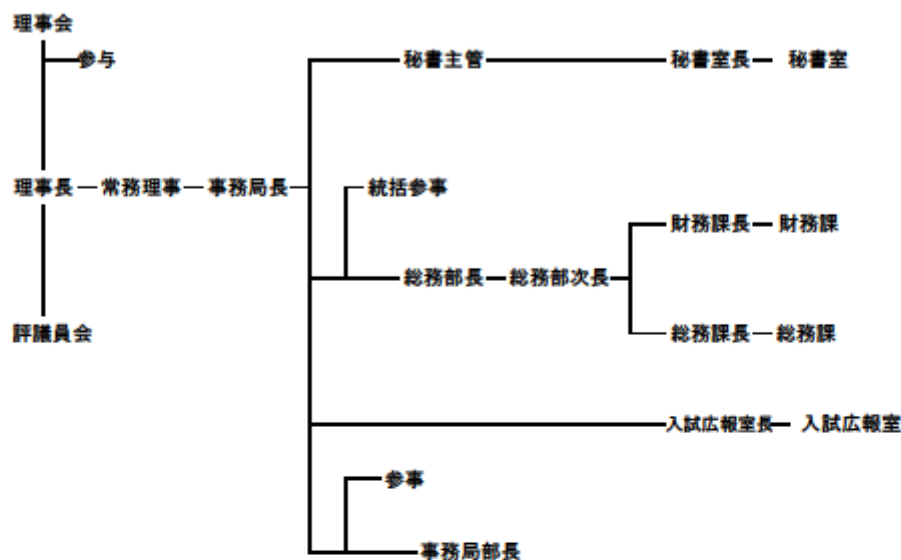
【福山平成大学】

収容定員 経営学部 200人
 福祉健康学部 840人
 看護学部 320人
 全体 1,360人
 (収容定員に対する充足率 93.5%)

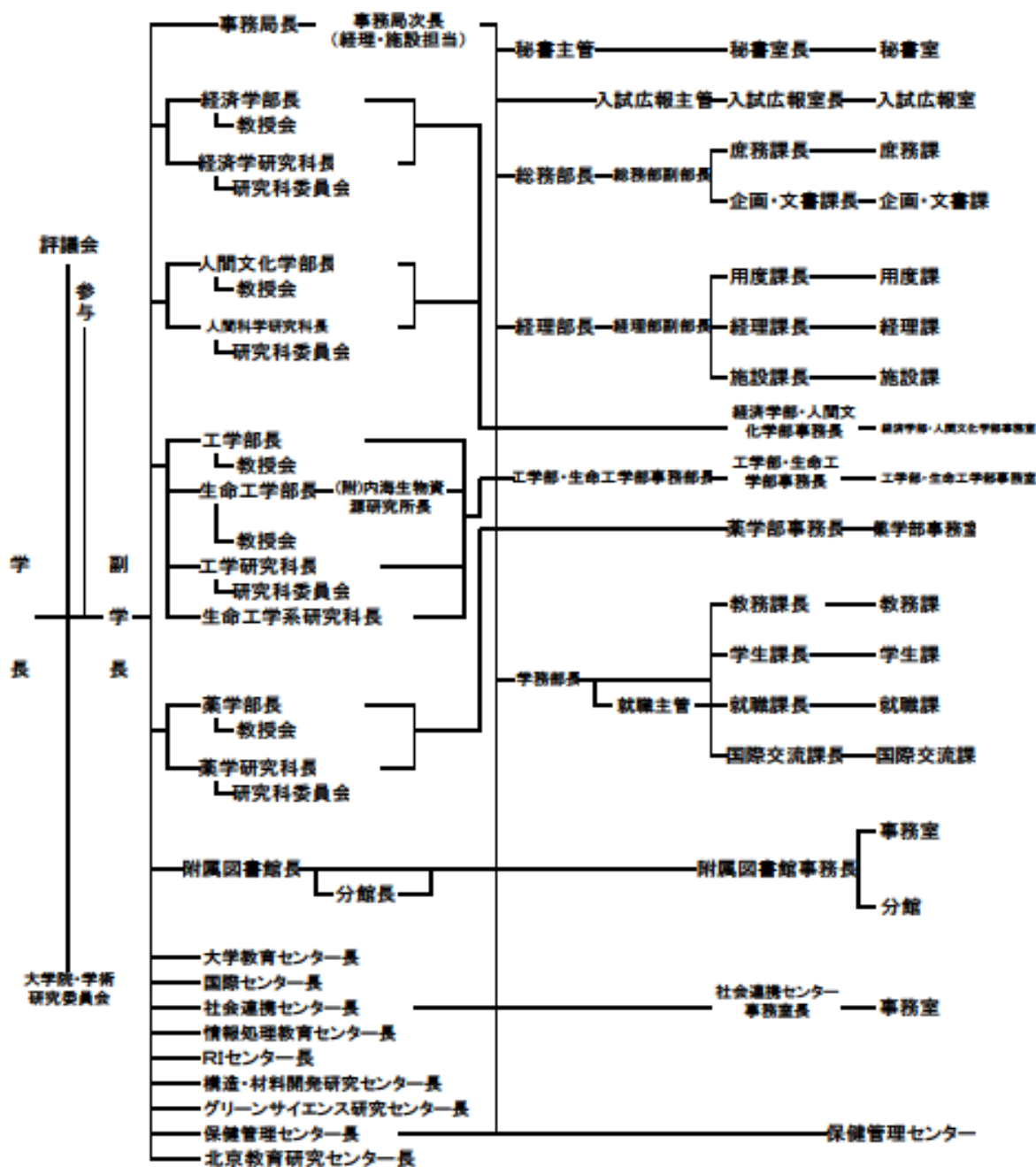
在籍者数 経営学部 169人
 福祉健康学部 714人
 看護学部 389人
 全体 1,272人
 (前年度比 103.7%)

4 学校法人の組織機構等

①法人運営の組織図



②大学運営の組織図(福山大学)



5. 研究科の開設

薬学部6年制に伴い、福山大学大学院薬学研究科医療薬学専攻博士課程（4年制）の設置が認められ平成24年4月に開設した。（入学定員3名）

6. 大学改革の推進

- (1) 福山大学教育システムの実質化と発展、共通教育の充実及び就職支援教育等の充実を図り、特色ある大学を目指して大学改革を推進。
- (2) 文部科学省採択事業「自然災害による被害の低減技術の確率と被災後ケアに関する研究」（構造・材料開発研究センター）及び「環境健康科学の研究拠点の形成」（グリーンサイエンス研究センター）による研究の高度化推進。
- (3) 文部科学省採択事業「産業界のニーズに対応した教育改善、充実体制整備事業」の推進及びそれに伴う福山大学人材育成事業推進室（通称：自分未来創造室）の設置。

7. 薬剤師、管理栄養士及び看護師等国家試験合格状況

(1) 第98回薬剤師国家試験

福山大学薬学部（6年制）： 97人／128人（75.8%）
内訳 新卒 96人／124人（77.4%）
既卒 1人／4人（25.0%）

(2) 第27回管理栄養士国家試験

福山大学生命工学部生命栄養科学科： 10人／24人（41.7%）新卒

(3) 平成24年度看護師等国家試験

福山平成大学看護学部

看護師： 60人／64人（93.8%）
内訳 新卒 56人／59人（94.9%）
既卒 4人／5人（80.0%）
保健師： 34人／39人（87.2%）
内訳 新卒 28人／30人（93.3%）
既卒 6人／9人（66.7%）
助産師： 6人／7人（85.7%）
内訳 新卒 4人／5人（80.0%）
既卒 2人／2人（100.0%）

8. 就職状況

	平成24年度	(平成23年度)	(平成22年度)
・ 全国大学平均	93.9%	(93.6%)	(91.1%)
・ 福山大学	98.0%	(93.0%)	(91.1%)
経済学部	98.1%	(89.9%)	(88.9%)
人間文化学部	96.6%	(88.6%)	(80.4%)
工学部	97.1%	(94.6%)	(94.0%)
生命工学部	97.3%	(89.9%)	(98.7%)
薬学部	100.0%	(100.0%)	(-)
・ 福山平成大学	99.5%	(99.1%)	(94.9%)
経営学部	97.3%	(94.3%)	(88.6%)
福祉健康学部	100.0%	(100.0%)	(95.1%)
看護学部	100.0%	(100.0%)	(98.3%)

9. 広報活動の推進

- ① 年間4回の学報の作成（4半期毎）
- ② 大学要覧及び受験案内冊子等の各種作成

- ③ テレビCM、ポスター、ホームページ、広報誌、新聞及びラジオ等を利用した広報活動の展開。
- ④ 市政記者クラブ（各新聞社、テレビ局、ラジオ局等）と連携をとり、学内の行事トピックス等の情報を提供
- ⑤ 出張講義、見学会、体験入学等を実施
- ⑥ 高校訪問活動を強化し、受験者の開拓
- ⑦ 学長短信の発信
- ⑧ さんサンメルマガの刊行（定期年2回、特別号2回）による高大連携
- ⑨ 宮地茂記念館に広報用懸垂幕の設置並びに大学進学相談室の開設

10. 大学間学術教育交流協定に基づく留学生の受入れ並びに派遣

学術交流協定に基づく連携により、中国首都師範大学(1人)、貴州師範大学(7人)、中山大学(7人)、湖南大学(3人)、四川外国語学院成都学院(2人)、上海師範大学(4人)、及び天津科技大学(2人)の留学生(計26人)並びに上海師範大学(1人)、天津科技大学(2人)、四川外国語学院成都学院(3人)及びブルガリアソフィア大学(1人)の交換留学生(計7人)の受入た。

また、カルフォルニア大学リバーサイド校(6人)及び対外経済貿易大学(2人)に留学生(計8人)並びに対外経済貿易大学(1人)に交換留学生を派遣した。

11. 高等学校等との教育交流協定締結による高大連携の充実

現在、41校及び1教育委員会と高大連携。

12. 地域社会との連携推進

- (1) 宮地茂記念館及び福山大学社会連携センター並びに福山平成大学びんご経営リサーチセンター、地域交流センターをそれぞれ社会連携の拠点とし、広く地域社会との連携推進。
- (2) 福山大学(福山会場、三原会場)及び福山平成大学(福山会場)の公開講座をそれぞれ実施。
- (3) 福山大学及び福山平成大学と対外経済貿易大学並びに上海師範大学と協力し、中国語、中国文化等を学ぶ場として福山大学孔子学院を運営。
- (4) "学生の街松永"とする松永駅前活性化プロジェクト(プロジェクトM)を設置。

13. 施設、設備の整備・充実

福山大学及び福山平成大学のICT教育環境の整備として学生支援総合システム(通称:ゼルコバ)の導入、学内無線LANアクセスポイントの設置(文部科学省補助金事業)、学内基盤ネットワーク環境の更新・整備及び主としてクラブ活動の遠征等に供するスーパーハイデッカーバス(使用車3台)の購入。

福山大学においては、工学部棟の新築(平成25年9月中旬竣工予定:3階建約7,900㎡)、大学会館カフェの開設及び螺旋階段の設置、アクティブラーニングシステム教室(通称:CLAF(T)クラフト)の整備(文部科学省補助金事業)、身体障害者用スロープ(通称:桜こみち)の設置(文部科学省補助金事業)、女子寮の改修、女子寮西側グラウンドの整備、歩道の環境景観型舗装、図書館空調設備一部改修等の整備充実を図った。

福山平成大学においては、テニスコートの増設及び防御ネットの設置、講義室天井固定式プロジェクターの整備、スモールディスカッションルームの整備、屋上フラッグポールの新設、東門通路スロープの整備、2号館5F・6F研究室系統空調設備改修、共通講義棟女子トイレ増設及び化粧台の設置等、整備・充実を図った。

14. 法人の活動

- (1) 奨学生制度の拡大・充実
平成25年度入学試験においても、優秀な入学生及び入学者の確保の観点から奨学生制度の充実を図った。
- (2) 情報公開の推進
情報公開の観点から法人財務関係書類及び監査報告書のホームページ等への掲載を前年度に引き続き実施した。
- (3) 平成24年度理事懇談会の開催
○平成24年4月3日(火)

- 懇談事項
 - ・ 学校法人福山大学の運営状況について（学生入学状況・財務状況）
 - ・ 工学部新棟について
 - ・ その他

○ 平成25年 3月20日（水）

- 懇談事項
 - ・ 学校法人福山大学の運営状況について（学生募集状況・学生就職状況）
 - ・ その他

（4） 理事会及び評議員会の開催

① 理事会

○ 平成24年 5月22日（火）

- 審議事項
 - ・ 平成23年度決算及び事業実績報告について
 - ・ 平成23年度監事の業務及び財産監査報告について
 - ・ 人事について

○ 平成24年 5月22日（火）

- 審議事項
 - ・ 平成24年度補正予算（案）について
 - ・ 学校法人福山大学寄附行為の変更について
 - ・ 人事について
 - ・ 学校法人福山大学長期ビジョンの概要について

○ 平成24年12月18日（火）

- 審議事項
 - ・ 平成25年度学校法人福山大学事業計画について
 - ・ 平成25年度予算について
 - ・ 学科名称及び入学定員等の変更並びに施設指定申請について

② 評議員会

○ 平成24年5月22日（火）

- 審議事項
 - ・ 平成23年度決算及び事業実績報告について
 - ・ 平成23年度監事の業務及び財産監査報告について
 - ・ 平成24年度補正予算（案）について
 - ・ 学校法人福山大学寄附行為の変更について
 - ・ 人事について
 - ・ 学校法人福山大学長期ビジョンの概要について

○ 平成24年12月18日（火）

- 審議事項
 - ・ 平成25年度学校法人福山大学事業計画について
 - ・ 平成25年度予算について
 - ・ 学科名称及び入学定員等の変更並びに指定施設申請について

（5） 監事の会計監査の状況

① 実施時期： 平成25年5月14日（火）

② 対象分野、事項： 資金収支計算書、消費収支計算書、貸借対照表、固定資産明細表、借入金明細表、財産目録

③ 監査結果： 学校会計基準に準拠し、適正と認めた。

④ 公認会計士との連携の状況： 監査内容及び状況の報告を受け、妥当と認めた。

【参考】学部別教員構成

H25. 4. 1

福 山 大 学		学 長	副学長	教 授	准教授	講 師	助 教	助 手	計
	学長・副学長	1 人	2 人	人	人	人	人	人	3 人
	経済学部			13	13	2			28
	人間文化学部			13	6	6	2		27
	工学部			20	6	5	3	2	36
	生命工学部			22	6	4	2	9	43
	薬学部			25	6	5	1	15	52
	センター等			2	3	6		1	12
計	1	2	95	40	28	8	27	201	
福 山 平 成 大 学		学 長	副学長	教 授	准教授	講 師	助 教	助 手	計
	学長・副学長	1 人	2 人	人	人	人	人	人	3 人
	経営学部			6	2	4	1	1	14
	福祉健康学部			11	9	14	1	1	36
	看護学部			5	4	9	3	8	29
計	1	2	22	15	27	5	10	82	

(別紙)

平成24年度学校法人福山大学諸事業の実績

【福山大学】

月	事 項	事 業 の 実 績
4	入学式(3日)	入学者数785人(前年度実績718人)
	前期授業開始(9日)	前期授業期間 4月1日～9月15日
5	開学記念日(15日)	ソフトボール・3on3(2種目)参加者数160人
6		
7	第1回見学会(14日)	参加者184人(前年度実績161人)
	第1回体験入学会(22日)	参加者387人(前年度実績607人)
	前期授業終了(24日)	
	前期定期試験(25日～8月4日実施)	
8	夏季休業開始(6日)	
	第2回体験入学会(19日)	参加者568人(前年度実績491人)
	指定校入試(スポーツ)第1回(24日)	試験実績:志願者数17人(前年度実績24人) 合格者数17人(同上)
	教育懇談会(8月中旬～9月上旬)	14会場 出席者数982人
9	AO入試第I期(4日)	試験実績:志願者数45人(前年度実績62人) 合格者数43人(同上)
	前期学位記授与式(15日)	卒業生(修了者)数17人(前年度実績13人)
	夏季休業終了(20日)/後期授業開始(21日)	後期授業期間 9月16日～3月31日
	公開講座(9月下旬～11月上旬)	開講実績:(2会場各5講座)904人受講
	AO入試第II期(29日)	試験実績:志願者数35人(前年度実績36人) 合格者数35人(前年度実績35人)
10	第2回見学会(1日)	参加者192人(前年度実績116人)
	指定校入試(スポーツ)第2回(5日)	試験実績:志願者数12人(前年度実績9人) 合格者数12人(同上)
	指定校入試(7日)	試験実績:志願者数172人(前年度実績151人) 合格者数172人(前年度実績150人)
	大学祭(三蔵際)(19日～21日)	開催実績:3日間 7,800人来学
11	平成25年度推薦入学A日程(7日・8日)	試験実績:志願者数114人(前年度実績103人) 合格者数88人(前年度実績79人)
12	平成25年度推薦入学B日程(12日)	試験実績:志願者数52人(前年度実績56人) 合格者数44人(前年度実績48人)
	指定校入試(スポーツ)第3回(14日)	試験実績:志願者数8人(前年度実績4人) 合格者数8人(同上)
	授業終了(20日)/冬季休業開始(21日)	
1	冬季休業終了(4日)/授業開始(5日)	
	大学入試センター試験(19・20日)	福山大学会場受験者数:6教科30科目延べ6,830人
	指定校入試(スポーツ)第4回(22日)	試験実績:志願者数0人(前年度実績1人) 合格者数0人(同上)
	後期授業終了(30日)	
	平成25年度前期入学試験A日程(1/31～2/3)	試験実績:志願者数639人(前年度実績642人) 合格者数493人(前年度実績448人)
2	後期定期試験(4日～14日実施)	
	大学入試センター試験利用入試(前期)	試験実績:志願者数477人(前年度実績470人) 合格者数280人(前年度実績399人)

	平成25年度前期入学試験B日程(22日)	試験実績：志願者数 97人(前年度実績 77人) 合格者数 64人(前年度実績 62人)
3	春季休業開始(3/1～4/2)	
	平成25年度後期入学試験(14日)	試験実績：志願者数 70人(前年度実績 48人) 合格者数 39人(前年度実績 34人)
	大学入試センター試験利用入試(後期)	試験実績：志願者数 58人(前年度実績 55人) 合格者数 27人(前年度実績 43人)
	学位記授与式(20日)	卒業者(修了者)数 682人(前年度実績 772人)

* 平成25年度外国人留学生入学試験(経・人・工) 試験実績：志願者数 33人(前年度実績 42人)
(11/6.12.13・1/8・2/12.18.19) 合格者数 17人(前年度実績 23人)

【福山平成大学】

月	事 項	事 業 の 実 績
4	入学式（8日）	入学者数336人（前年度実績 366人）
	前期授業開始（12日）	前期授業期間 4月1日～9月15日
	開学記念日（21日）	ソフボール・バレーボール（2種目）参加者数 270人
5		
6	第1回見学会（30日）	参加者数107人（前年度実績 105人）
7	前期授業終了（24日）	
	前期定期試験（25日～31日実施）	
	第1回体験入学会（28日）	参加者数362人（前年度実績 360人）
8	夏季休業開始（1日）	
	指定校入試（スポーツ）第1回（24日）	試験実績：志願者数21人（前年度実績 19人） 合格者数21人（同上）
	第2回体験入学会（25日）	参加者数229人（前年度実績 263人）
	教育懇談会（8月中旬～9月上旬）	4会場 出席者374人
9	第2回見学会（8日）	参加者数 94人（前年度実績 88人）
	夏季休業終了（20日）	
	後期授業開始（21日）	後期授業期間 9月16日～3月31日
	公開講座（9月中旬～10月中旬）	開講実績：5講座 840人受講
10	指定校入試（スポーツ）第2回（5日）	試験実績：志願者数 12人（前年度実績 9人） 合格者数 12人（同上）
	AO入試 第Ⅰ期（6日）	試験実績：志願者数 37人（前年度実績 36人） 合格者数 37人（同上）
	指定校入試（7日）	試験実績：志願者数58人（前年度実績 58人） 合格者数58人（同上）
	大学祭（御幸祭）（26日～月28日）	開催実績：3日間3,000人来学
11	平成25年度推薦入学試験A日程（7日・8日）	試験実績：志願者数94人（前年度実績 72人） 合格者数48人（前年度実績 52人）
12	平成25年度推薦入学試験B日程（8日）	試験実績：志願者数36人（前年度実績 23人） 合格者数15人（前年度実績 16人）
	指定校入試（スポーツ）第3回（14日）	試験実績：志願者数 5人（前年度実績 2人） 合格者数 5人（同上）
	AO入試 第Ⅱ期（15日）	試験実績：志願者数15人（前年度実績 18人） 合格者数15人（前年度実績 17人）
	授業終了（20日）	
	冬季休業開始（21日）	
1	冬季休業終了（10日）	
	授業開始（11日）	
	大学入試センター試験（19日・20日）	福山平成大会場受験者数：6教科 29科目 延べ 4,060人
	指定校入試（スポーツ）第4回（22日）	試験実績：志願者数 1人（前年度実績 4人） 合格者数 1人（同上）
	後期授業終了（30日）	
	平成25年度前期入学試験A日程（1/31～2/3）	試験実績：志願者数258人（前年度実績 206人） 合格者数159人（前年度実績 145人）
2	後期定期試験（5日～15日実施）	
	春季休業開始（3/1～4/7）	
	大学入試センター試験利用入試（前期）	試験実績：志願者数177人（前年度実績 181人） 合格者数116人（前年度実績 165人）

	平成25年度前期入学試験B日程（22日）	試験実績：志願者数 63人（前年度実績 35人） 合格者数 34人（前年度実績 14人）
3	平成25年度後期入学試験（14日）	試験実績：志願者数 27人（前年度実績 18人） 合格者数 14人（前年度実績 6人）
	AO入試第Ⅲ期（13日）	試験実績：志願者数 3人（前年度実績 3人） 合格者数 3人（同上）
	大学入試センター試験利用入試（後期）	試験実績：志願者数 14人（前年度実績 16人） 合格者数 6人（前年度実績 10人）
	学位記授与式（22日）	卒業生(修了者)数 240人（前年度実績 255人）

* 平成25年度外国人留学生入学試験（経営）
（11/9・2/4）

試験実績：志願者数 14人（前年度実績 9人）
合格者数：合格者数 5人（前年度実績 6人）